



# L'usage des plateformes d'enseignement dans des contextes universitaires de formation mixte

**Vassilis KOMIS**

Professeur en didactique de l'Informatique et aux TICE

Doyen de la Faculté des Sciences Humaines et Sociales

Equipe TICE, Laboratoire de Didactique des Sciences, Faculté  
de l'éducation, Equipe TICE, Université de Patras, Grèce

[komis@upatras.gr](mailto:komis@upatras.gr)

[www.ecedu.upatras.gr/komis/](http://www.ecedu.upatras.gr/komis/)



# Résumé

- La présentation mettra l'accent sur les usages des plateformes d'enseignement en ligne (**Moodle**), des classes virtuelles (**Centra**) et des outils Web 2.0 (**blogs, wikis et forums**) dans des contextes où la formation traditionnelle est complétée par des technologies dans le but d'améliorer le processus d'enseignement universitaire soit à distance, soit hybride.
- On présentera quelques aspects de **conception pédagogique** pour intégrer des outils technologies comme Moodle ou Centra et l'évolution de cette conception vers l'intégration d'autres outils tels que Blogs, Wikis et Forums.
- D'autre part, on mettra l'accent sur **l'analyse des traces** pour mieux comprendre les usages effectifs.

# Un peu d'histoire

- Au début: travail d'enseignant- praticien et non pas de chercheur
  - Répondre à des besoins réels de gestion a) de cours en présentiel à l'université et b) d'enseignement à distance fonctionnant de manière traditionnelle
- Cours en présentiel (Université de Patras)
  - 80 - 200 étudiants - Travaux dirigés en groupe de 20 personnes
- Cours à distance (Université Ouverte Grecque)
  - 30 étudiants

# Plan

- Objectifs - Questions
  - Développement du matériel des cours
- Approche(s) méthodologique(s)
- Contexte(s)
- Déroulement des trois études
- Premiers résultats
- Discussion – Conclusion provisoire

# Objectif

## Objectif général de la recherche

- Concevoir des cours en ligne dans un contexte d'enseignement mixte
  - Formes et gestion du contenu
  - Soutient des activités traditionnelles, conception des nouvelles activités
- Modéliser des pratiques effectives des étudiants et leurs usages

# Questions

- Étudier la manière selon laquelle les étudiants utilisent les plateformes d'enseignement en ligne
- Construire un modèle décrivant les usages et les pratiques des étudiants
  - *Quels types de contenus en ligne*
  - *Quels types de travaux d'étudiants*
  - *Quels types d'interactions sociales*

# Approche méthodologique

- Études d'orientation développementale sur l'usage des Technologies de l'Information des Communications (TIC) dans le département de l'Education de l'université de Patras (Grèce) en tant qu'outil complémentaire dans la formation initiale des futurs enseignants et dans l'Université Ouverte Grecque en tant qu'outil intégral du processus d'enseignement à distance
  - Concevoir et implémenter des cours en ligne
  - Appliquer cette conception dans des situations réelles d'enseignement
  - Évaluer le processus

# Contexte (I)

- L'usage des plateformes d'enseignement en ligne dans un contexte de **formation mixte**
  - La formation traditionnelle est complétée par des technologies émergentes dans le but d'améliorer le processus d'enseignement universitaire.
- Une étude d'une durée neuf ans pendant lesquels nous avons suivi le déroulement d'un cours obligatoire semestriel concernant l'usage éducatif des TIC.



# Contexte (2)

- Évolution (depuis cinq ans) :
  - De la gestion et de la diffusion du **contenu** vers la favorisation et l'amplification de l'**interaction sociale**
  - Conception d'autres cours et intégration d'autres outils (**blogs, wikis, forums**)
- Enseignement à distance
  - Evolution vers des nouveaux publics (Université Ouverte Grecque – Faculté de Technologie – Programme Informatique) et usage d'autres outils (**Lams et Centra**)

# Études de cas

- Université de Patras - Faculté de l'éducation
  1. Cours obligatoire de deuxième année (organisé à l'aide de Moodle)
  2. Cours de troisième année (Moodle + outils Web 2.0)
- Université Ouverte Grecque – Faculté de la technologie
  3. Cours à distance (Moodle – *Lams* - Centra)

Les étudiants sont informés que leur interaction est enregistrée



# 1<sup>ère</sup> étude de cas

- Université de Patras - Faculté de l'éducation

Cours obligatoire de seconde année (Moodle)

<http://150.140.160.60/moodle/course/view.php?id=30>

Choix de l'outil (Moodle) différent de celui de mon université (Claroline e-Class)

# Déroulement de l'étude (I)

- Cours semestriel obligatoire (2<sup>nd</sup>e année à l'université)
- Durée du semestre : 13 semaines
- Organisation du cours
  - séances plénières (amphithéâtre) de 3 heures par semaine
  - laboratoire de **vingt personnes** de 2 heures par semaine
    - 3 assistants (étudiants en thèse)
    - 1 informaticien (à temps partiel)
- Plateforme d'enseignement (système Moodle)
  - contenu d'enseignement : des lectures et des logiciels en ligne, des instructions de laboratoire, des questionnaires, des grilles d'analyse et d'évaluation, des animations informatiques, etc.)

## ***Déroulement de l'étude (2)***

- Cours sur les utilisations des TIC en éducation
- Approche pédagogique d'inspiration socioconstructiviste
  - Stratégies didactiques : pédagogie par projet et résolution des problèmes précis et situés.
- 10 projets hebdomadaires (participation très active des étudiants)
- Résoudre un problème particulier - lié aux objectifs et aux compétences mises par l'enseignement universitaire
- Délivrer un rapport de travail individuel par petit projet

# ***Le modèle pédagogique***

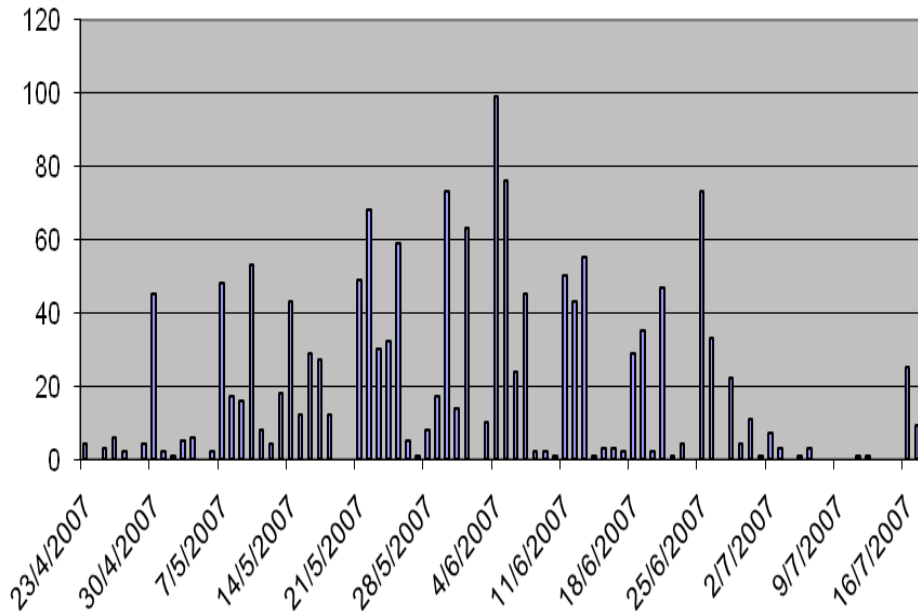
- Commencer par un problème précis
  - et non pas par un contenu conceptuel.
- Approche académique située: étudiants informés sur les objectifs du cours et les compétences attendues
- Recherche des ressources appropriées
  - pas des ressources toutes prêtes mais un ensemble de ressources numériques et humaines
- Environnement **d'apprentissage individualisé**
  - le travail demandé comporte un rapport individuel
- Évaluation effective : travaux rendus - des productions libres (textes, productions logicielles, questionnaires en ligne, grilles d'analyse et d'évaluation)

# Méthode d'analyse

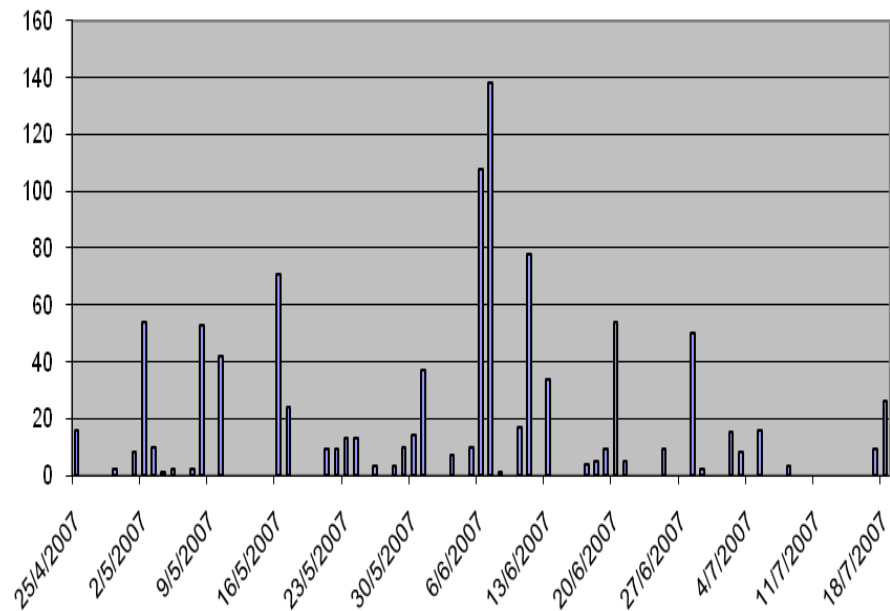
- Méthode mixte
- Approche quantitative
  - Questionnaires avant et après le cours (conceptions et attitudes)
  - Note aux travaux dirigés et aux examens
- Approche qualitative
  - Observation participative des classes
  - Entrevues
  - Analyse **des traces du système informatique**
- Se servir des traces d'usage (logfiles) fournies par la plateforme d'enseignement pour modéliser les usages

# Exemples d'accès

TotalDayActions:Panagiwta Altanopoulou



TotalDayActions: Lena Papadakh



à gauche nous avons une étudiante qui entre pratiquement tous les jours dans le système en y faisant un grand usage des ressources et des services et à droite une étudiante qui entre deux – trois fois par semaine en n’y faisant qu’un usage modéré des ressources et des services

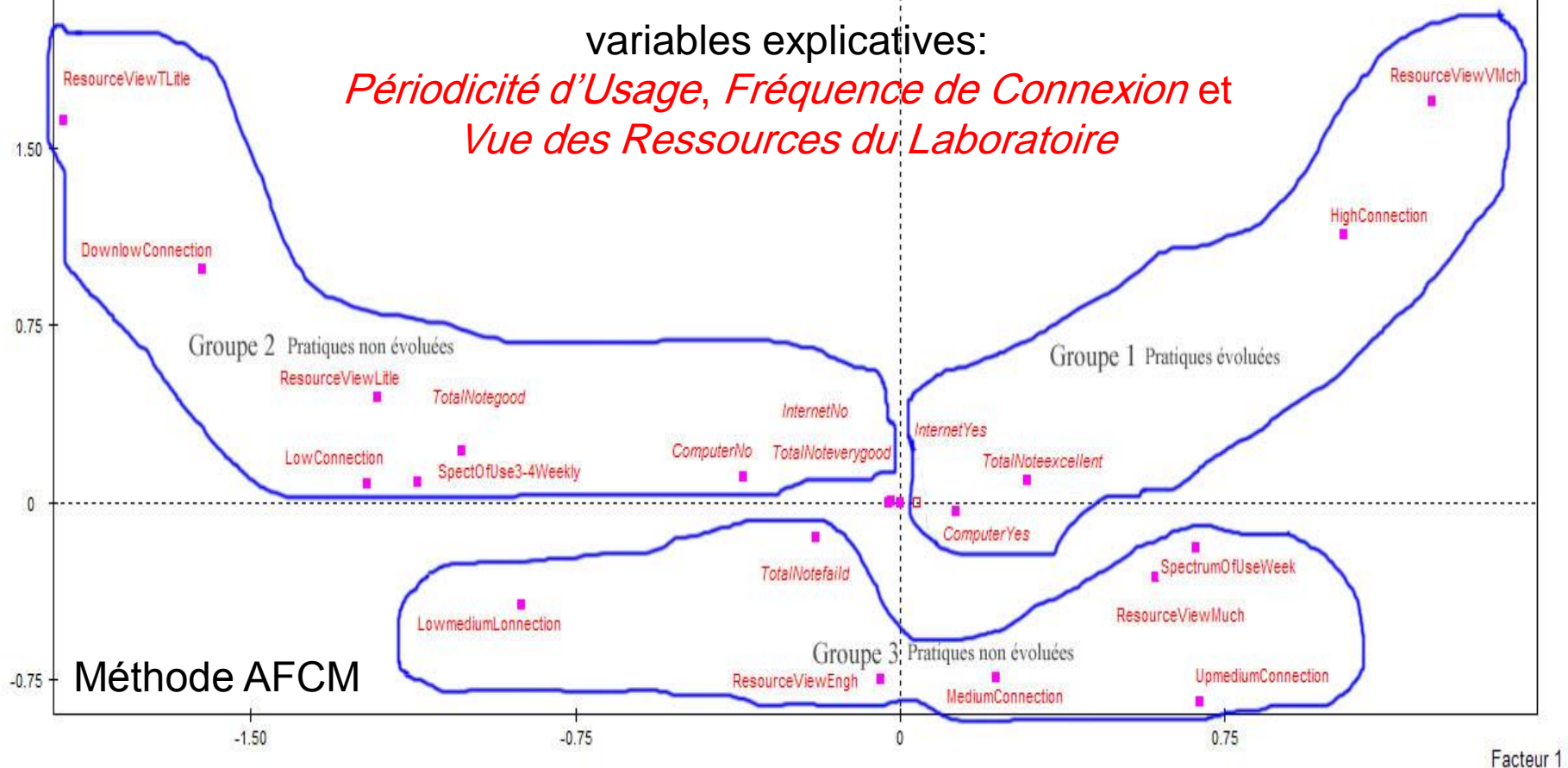


# Relation entre pratiques effectives et performance des étudiants (I)

variable à expliquer: *Note Finale* du cours

variables explicatives:

*Périodicité d'Usage, Fréquence de Connexion et Vue des Ressources du Laboratoire*



# Pratiques effectives et performance

- Les résultats montrent qu'il y a plusieurs pratiques d'usage de la plateforme par les étudiants
- Ces pratiques semblent conditionner de manière significative leurs apprentissages au terme du cours



# ***Un essai de modélisation des pratiques effectives des étudiants***

Meilleures conditions techniques

Pratiques non évoluées

Pratiques en évolution

Pratiques évoluées



Meilleurs résultats

## 2<sup>nd</sup>e étude de cas

- Université de Patras - Faculté de l'éducation

Cours de troisième année (Moodle + outils Web 2.0)

52 étudiants - 18 équipes

Deux assistants - tuteurs (étudiants en thèse)

# Étude de cas Web 2.0



- Intégration des outils Web 2.0
- Projet européen
  - <http://www.web20erc.eu/>
- Cours sur la didactique des TIC
- <http://platform.web20erc.eu/course/view.php?id=186>



## Συμμετέχοντες

Συμμετέχοντες

## Συνδεδεμένοι Χρήστες

(τα τελευταία 5 λεπτά)

Vassilis Komis

## Δραστηριότητες

- Blogs
- Wikis
- Πηγές πληροφοριών
- Εργασίες
- Ομάδες Συζητήσεων

## Διαχείριση

- Ενεργοποίηση επεξεργασίας
- Ρυθμίσεις
- Ανάθεση ρόλων
- Βαθμοί
- Ομάδες
- Questions
- Αρχεία
- ΔΤΠ - ακύρωση της εγγραφής μου
- Προσλή

## Περιγραφή θέματος

Σκοπός του εργαστηρίου είναι η δημιουργία **εκπαιδευτικού σεναρίου** για έννοιες που αφορούν την Διδακτική της Πληροφορικής και των ΤΠΕ για προσχολική και πρώτη σχολική ηλικία με τη χρήση εργαλείων Web 2.0.

Βαθμολογία ΔΤΠ 2011

Γενικά νέα & ανακοινώσεις του μαθήματος

- omades ergasias dtp
- Web 2.0\_σχέδιο μαθήματος
- Educational senario
- Voithitiko Yliko
- Project instructions
- Programmable Games
- Bee-Bot

- wiki\_ομάδα1
- blog\_ομάδα1
- wiki\_ομάδα2
- blog\_ομάδα2
- wiki\_ομάδα3
- blog\_ομάδα3
- wiki\_ομάδα4

## Ημερολόγιο

Ιούλιος 2012

Κυρ	Δευ	Τρι	Τετ	Πεμ	Παρ	Σαβ
					1	2
3	4	5	6	7	8	9
10	11	12	13	14	15	16
17	18	19	20	21	22	23
24	25	26	27	28	29	30

## Υπόμνημα

- Συστήματος
- Μάθημα
- Ομάδα
- Χρήστης

## Επικείμενα γεγονότα

Δεν υπάρχουν επικείμενα γεγονότα

Μετάβαση στο ημερολόγιο...  
Νέο γεγονός...

## Μηνύματα

Δεν υπάρχουν μηνύματα σε αναμονή  
Μηνύματα...

# Le modèle pédagogique

- Effectuer un **projet en équipe** (un scénario éducatif)
  - Commencer par le projet et non par le contenu conceptuel
- Approche académique située: étudiants informés sur les objectifs du cours et les compétences attendues
- Recherche des ressources appropriées
  - pas des ressources toutes prêtes mais un ensemble de ressources numériques et humaines
- Environnement **d'apprentissage collaboratif**
  - Projet en équipe: Chaque équipe doit critiquer le travail des autres équipes
- Évaluation effective : projet global (conception et développement d'un scénario éducatif)

# L'intégration des outils Web 2.0 (I)

- Groupes de travail de 3 à 4 personnes
- Environnement **Moodle**
- Création d'un **Wiki** par groupe
  - le scénario se construit directement sur le wiki
- Création d'un **blog** par groupe
  - chaque groupe présente et documente son scénario sur son blog et les autres équipes commentent
  - Chaque équipe doit commenter au moins trois autres scénarios



# L'intégration des outils Web 2.0 (2)

- Des productions hebdomadaires commentées à l'aide des outils
- Contribution au **Forum**: chaque étudiant doit faire deux commentaires au forum de discussion du cours par semaine.
- Chaque groupe commente et évalue le scénario (une fois qu'il est prêt) sur le Wiki d'un autre groupe.



# Wikis: 59 éditions (groupe I)



Αναζήτηση Wiki:

-- Επιλογή Συνδέσμων Wiki --

-- Διαχείριση --

Το wiki της 1ης ομάδας

Προβολή

Επεξεργασία

Σύνδεσμοι

Ιστορικό

Ξαναφόρτωσε την σελίδα

## Ιστορικό για: 'wiki\_ομάδα1'

Έκδοση: 59 (Πλοήγηση Επιστροφή Διαφ)

Συγγραφέας:  ioanna psilogalani

Δημιουργήθηκε: Σάββατο, 14 Μάιος 2011, 07:39 μμ

Τελευταία τροποποίηση: Τρίτη, 14 Ιούνιος 2011, 01:33 μμ

Αναφορές: [MsoNormal?](#), [WordPad?](#), [KindergartenToday?](#), [http://kindergartentodaygr.blogspot.com/2010/12/blog-post\\_3004.html](http://kindergartentodaygr.blogspot.com/2010/12/blog-post_3004.html)

Έκδοση: 58 (Πλοήγηση Επιστροφή Διαφ)

Συγγραφέας:  ioanna psilogalani



# Blogs: nombre de posts



Θέμα	Όνομα	Blog summary	Posts
	blog_ομάδα1		21
	blog_ομάδα2		27
	blog_ομάδα3		16
	blog_ομάδα4		9
	blog_ομάδα5		10
	blog_ομάδα6		18
	blog_ομάδα7		23
	blog_ομάδα8		23
	blog_ομάδα9_a		19
	blog_ομάδα9_b		18
	blog_ομάδα10		23
	blog_ομάδα11		27
	blog_ομάδα12		24
	blog_ομάδα13		19
	blog_ομάδα14		12
	blog_ομάδα15		14
	blog_ομάδα16		22



# Forum: thème 3 (une semaine)

Web 2.0ERC Platform  
Simplifying Web 2.0 Education



Vassilis Komis



Επεξεργασία του προφίλ

Τα μαθήματά μου

Έξοδος



Courses

Social Media

Web 2.0 ERC

Help

Tuesday 05 June 2012

Web20ERC ► ΔΤΠ ► Ομάδες Συζητήσεων ► Ομάδα Συζητήσεων 3ης συνάντησης

Επεξεργασία του/της Ομάδα Συζητήσεων

Αυτή η ομάδα συζητήσεων επιτρέπει σε όλους να επιλέγουν εάν θέλουν εγγραφούν ή όχι

Υποχρεωτική εγγραφή όλων

Εμφάνιση/επεξεργασία εγγεγραμμένων  
Εγγραφείτε σε αυτή την ομάδα συζητήσεων

εδώ μπορείτε να θέτετε τα ερωτήματά σας σχετικά με την 3η συνάντηση

Προσθήκη νέου θέματος συζήτησης

Συζήτηση	Ξεκίνησε από	Απαντήσεις	Τελευταίο μήνυμα
Προαπαιτούμενες και Πρότερες γνώσεις	Maria Georgoutsou	60	Ευτυχία Βαλανίδου Πεμ, 23 Ιουν 2011, 10:58 πμ
Διδακτικές Στρατηγικές	Maria Georgoutsou	59	Varvara Giannouli Κυρ, 19 Ιουν 2011, 09:51 μμ
ανεβασμα αρχείου	Βασιλική Καδά	2	Γεωργία - Ανασασία Σταματοπούλου Σαβ, 21 Μαΐ 2011, 08:11 μμ

Έχετε εισέλθει ως Vassilis Komis (Έξοδος)



Education and Culture DG

Lifelong Learning Programme

*This project has been funded with support from the European Commission. This publication reflects the views only of the authors. The Commission cannot be held responsible for any use which may be made of the information contained herein.*

# Discussion

- Analyse qualitative de l'implication des groupes et des productions (commentaires sur les outils et scénarios)
  - Les étudiants ont été favorables à l'usage de ces outils
  - Les étudiants qui ont eu plus d'implication dans le processus ont réalisé les meilleurs scénarios

## 3<sup>ème</sup> étude de cas

- Université Ouverte Grecque – Faculté de la technologie: option Informatique  
Cours à distance (Moodle – Lams)  
**Moodle:** outil de gestion de contenu  
**LAMS:** *outil de support pour les projets (un ans)*  
**CENTRA:** Classe virtuelle

# Étude de cas Université Ouverte Grecque

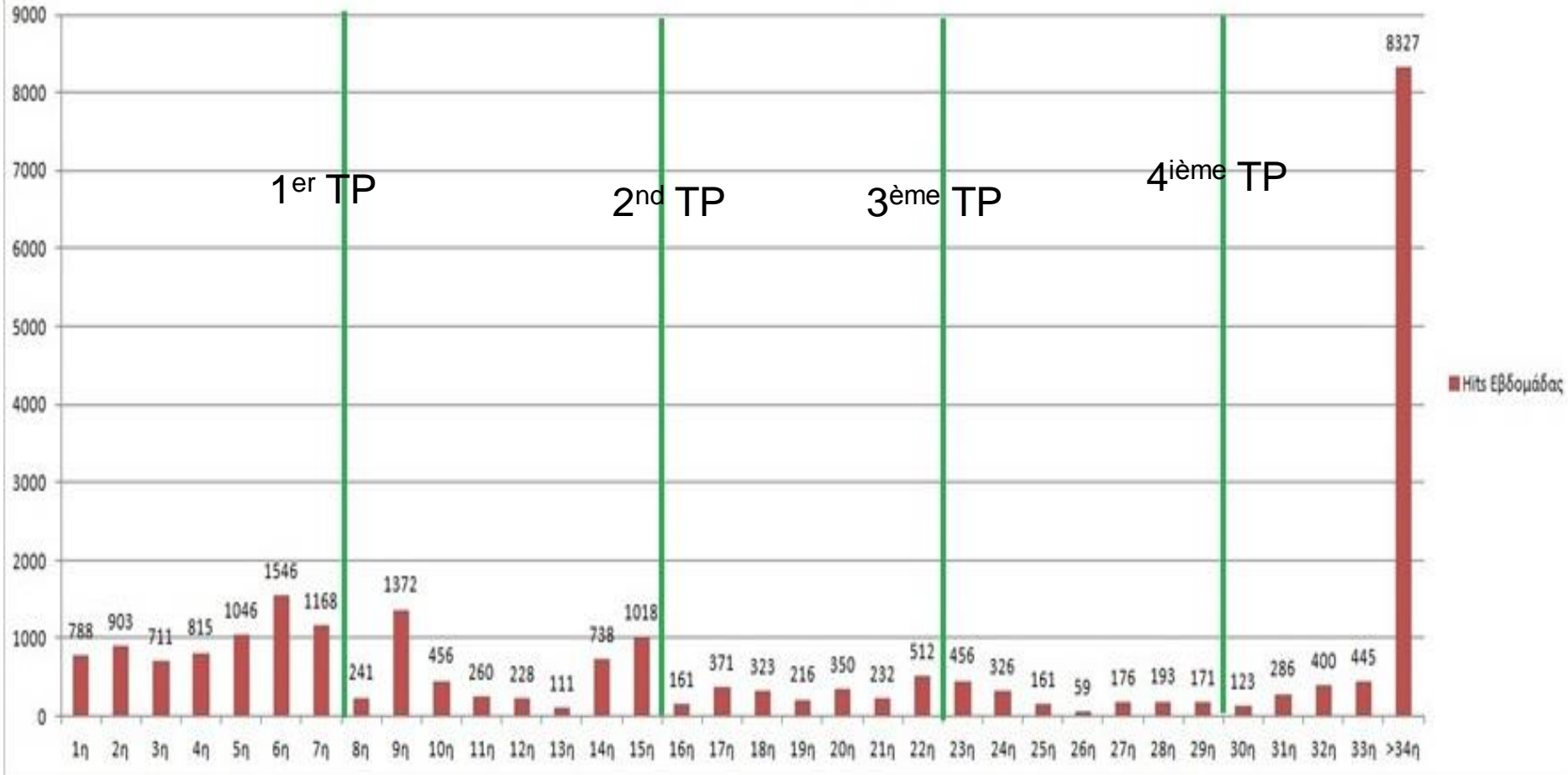
- Université ouverte grecque
- Unité « TIC en éducation »
- 63 étudiants
  - 2 enseignants
  - 2 assistants
- Usage facultatif des outils
  - Tous ont utilisé le Moodle mais de manière différenciée (des usages ponctuels aux usages exhaustifs)
  - Peu (13 sur 63) ont utilisé de manière appropriée les activités de LAMS

# Usage de Moodle

- Questionnaires, entrevues, analyses des traces (log files)
- Relation entre les pratiques et les résultats finaux
- Il y a une relation: les pratiques évoluées sont liées à des meilleurs résultats
- Attitudes positives concernant l'usage de Moodle.

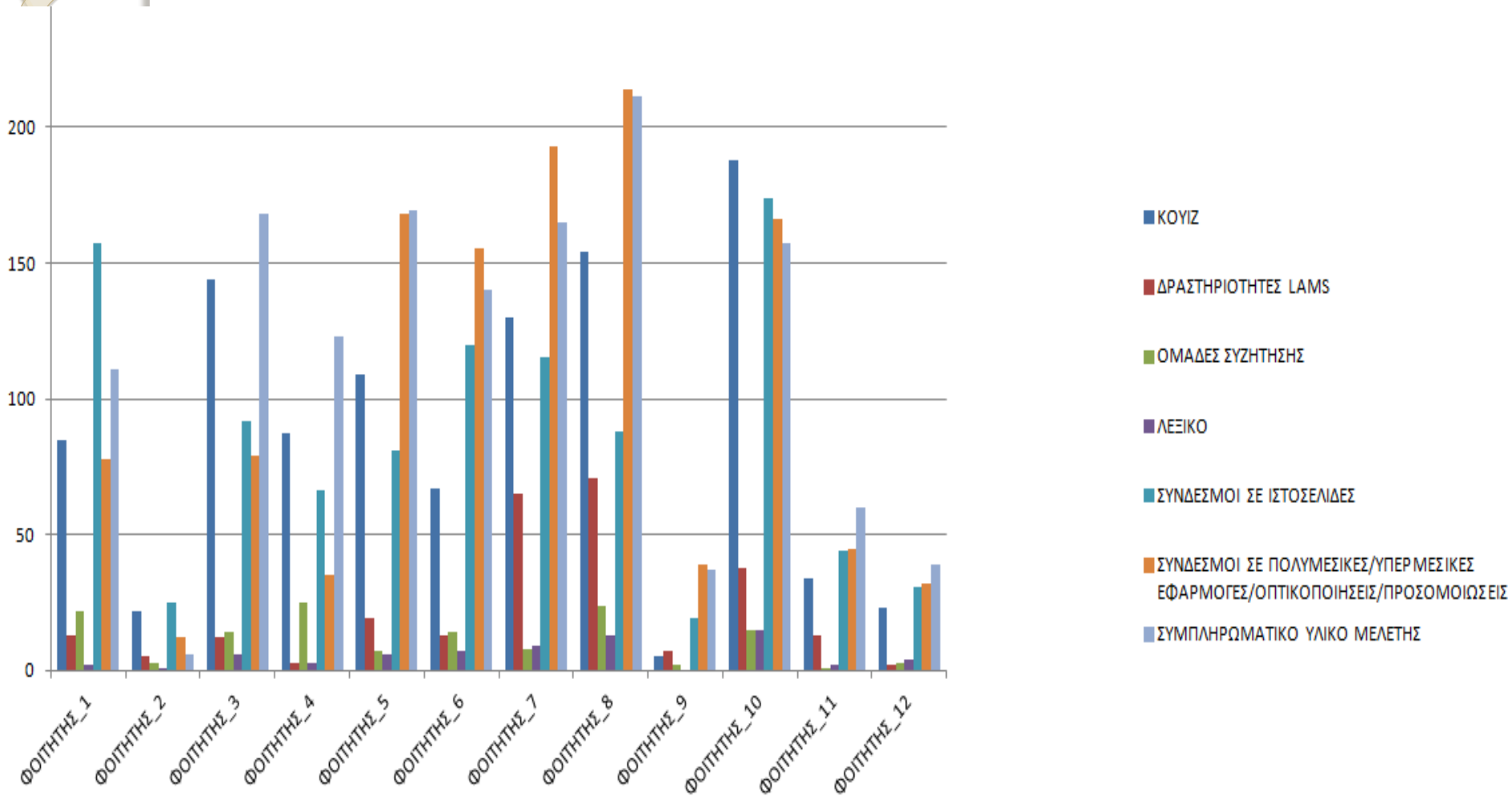


# Graphique sur l'usage de Moodle (1)



Nombre de hits par semaine (63 étudiants)

# Graphique sur l'usage de Moodle (2)



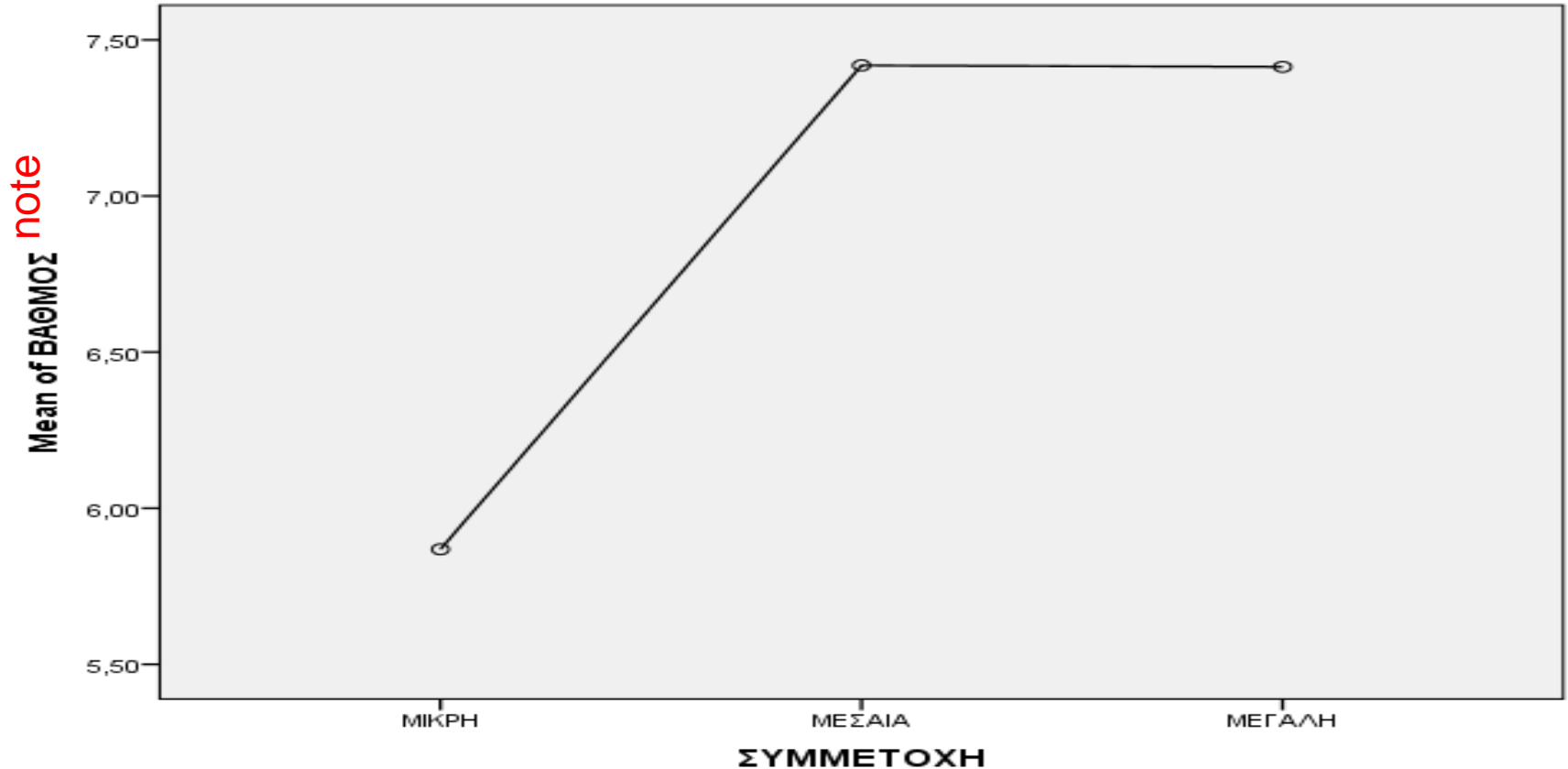
Nombre de hits par type de ressources

# Usage de Lams

- LAMS a été intégré dans Moodle est utilisé comme outil d'aide en ligne pour la conception et le développement de deux projets
- Questionnaires, entrevues, analyses des traces (log files)
- Peut d'étudiants ont vraiment utilisé LAMS
- Relation entre les pratiques et leurs résultats
- Il y a une relation: l'usage de LAMS est lié à des meilleurs résultats
- Attitudes positives concernant l'usage de LAMS.

# Graphique sur l'usage de Moodle (3)

Relation entre la note finale et la participation totale



300 hits <

300 – 700 hits  
participation

< 700 hits

# Évolution de la conception pédagogique du cours

- Intégration complète de Moodle au niveau de l'université Ouverte Grecque
- Abandon de LAMS (pas de support du côté de l'université)
- Adoption de la plateforme CENTRA en tant qu'outil complémentaire d'enseignement à distance

# Classe virtuelle – hybride

- Introduction de la plateforme de Classe virtuelle CENTRA de manière hybride dans l'enseignement à Distance
- 5 sessions en présentiel dans l'année



# « Classe hybride »

À présentiel et à distance (via le système de classe virtuelle)

PLH37 - ATH1 - Komis (PKH950942)

saba Meeting

Παρευρισκόμενοι

🔊	📹	🗨️	👤	Βασίλης Κόμης ✓
🔊	📹	🗨️	👤	Nick Aretakis
🔊	📹	🗨️	👤	Spyridon Kyritsis
🔊	📹	🗨️	👤	Θοδωρής
🔊	📹	🗨️	👤	Μαρία Καραθανά...
🔊	📹	🗨️	👤	Νεκτάριος Γιαννί...

## Πρότυπα στην εκπαιδευτική διαδικασία

- 3 πρότυπα εισαγωγής και χρήσης των νέων τεχνολογιών της πληροφορίας και της επικοινωνίας στην εκπαιδευτική διαδικασία:
  - Τεχνοκεντρική προσέγγιση → η πληροφορική θεωρείται αυτόνομο γνωστικό αντικείμενο
  - Ολοκληρωμένη προσέγγιση → η πληροφορική θεωρείται εργαλείο μάθησης σε όλο το εύρος του αναλυτικού προγράμματος και έκφραση μιας ολιστικής, διαθεματικής προσέγγισης της μάθησης.
  - Πραγματολογική προσέγγιση → η πληροφορική θεωρείται συνδυασμός των δύο προηγούμενων προσεγγίσεων

ΕΛΛΗΝΙΚΟ ΑΝΟΙΧΤΟ ΠΑΝΕΠΙΣΤΗΜΙΟ  
HELLENIC OPEN UNIVERSITY

6 0 1 0 0 0

# Conclusions provisoires (I)

- Construire un cours dans une perspective « socio-constructiviste »
  - Une approche artisanale et non une approche industrielle (C. Depover)
  - Coup élevé de conception et d'implémentation (mais on est récompensé à long terme)
    - conception du matériel innovant très fastidieux
  - Ressources humaines nécessaires pour toute la durée de vie d'un cours
  - Disponibilité quasi- permanente (gestion de l'interaction)



# Conclusions provisoires (2)

- Changement de pratiques
- les étudiants
  - Ils aiment
  - Ils s'impliquent
  - Cela fait partie de leur culture
  - ....
- les enseignants
  - Pédagogie universitaire
  - Ingénierie pédagogique
  - Investissement à long terme
  - .... (à suivre demain dans ma deuxième présentation)

# Ευχαριστώ !

- Merci de votre attention !
- Questions ....
- [komis@upatras.gr](mailto:komis@upatras.gr)